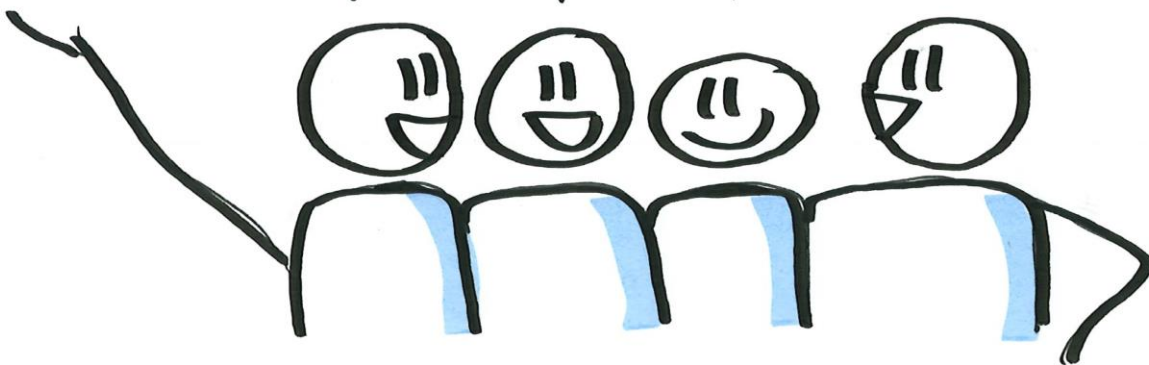


SPROG & LÆSNING

FELDBORG FRIE BØRNEUNIVERS

Vuggestue, børnehave og skole.
Vi arbejder kontinuert & sammen
om udviklingen af barnets sprog-
og læsefærdigheder....



Den røde tråd fra vuggestue til udskoling i FFB

Børns sproglige udvikling starter allerede inden fødslen og afhænger af mange forhold såsom de sproglige omgivelser i hjem og dagtilbud.

På Feldborg Frie Børneunivers har vi sproget i fokus allerede fra vuggestuen. Vi ved, at der er stor sammenhæng mellem børns sproglige udvikling og risikoen for senere i livet at komme i sproglige vanskeligheder. Derfor starter vores sprogpolitik med tiltag allerede i vuggestuen samt inddragelse af forældre. En god sprogdudvikling og dermed forudsætningerne for en god læseudvikling skabes i et konstruktivt samarbejde mellem hjem og institution/skole.

Sprogstrategi i daginstitutionen

Sproget er en vigtig kompetence. Vi ønsker i FFB at præsentere sproget nuanceret, udviklende og interessant hver dag for alle børn, der går hos os. Vi ved, at sproget ikke er noget, der bare kommer af sig selv, men da det er noget af det vigtigste i barnets liv, er det vigtigt, at vi, som er omkring barnet, støtter og hjælper den sproglige udvikling på vej. Derfor starter vi allerede i vuggestuen med at arbejde temaorienteret med fokus på at forstørre sproget samt skriftsproget i sammenhæng med sansemotoriske aktiviteter og autentiske oplevelser, der alt sammen gør det nemmere at optage sproget i vores langtidshukommelse, så det bliver en del af vores ordforråd.

Hvad er læsning og hvorfor er læsning vigtig

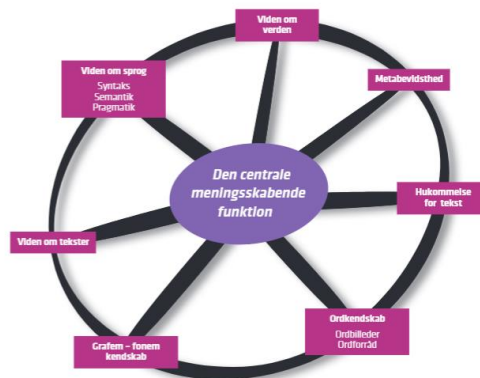
En god læsefærdighed består helt overordnet af to hovedkomponenter, nemlig afkodning og læseforståelse. Afkodning er den færdighed, der sætter læseren i stand til at se, at krusedullerne på papiret repræsenterer bogstaver, at bogstaverne har hver deres navne og lyde og sætter man lydene sammen, opstår der ord - ord vi genkender fra det talte sprog. Læseforståelse er evnen til at få mening ud af det læste og tilegne sig viden og indsigt, informationer eller oplevelser i mødet med forskellige tekster.

Læsefærdighed kan også formuleres som evnen til at læse og skrive. Denne færdighed udvikles i et samspil mellem elevens forudsætninger, læselyst, læseerfaring og den undervisning eleven deltager i. Derudover bygger det videre på den erfaring, som eleven har med hjemmefra samt det arbejde, der er påbegyndt i vuggestuen, børnehaven og førskolen. Det kræver derfor en fælles og målrettet indsats.

Læsning og skrivning er parallelle processer, som gensidigt udvikler hinanden. Man kan skrive sig til læsning og omvendt, og derfor har vi i handleplanen fokus på elevens skriftsprogtilegnelse – læsning og skrivning.

Ehris interaktive læsemodel er fundamentet for vores forståelse af, hvad læsning er. Modellen viser, at eleverne må udvikle sig på mange forskellige viden- og kundskabsområder for at blive gode og kompetente læsere, og at læsning ikke kan reduceres til at indbefatte nogle få og enkle processer. Det betyder også, at eleverne for at udvikle deres læsefærdighed og læseforståelse igennem skoleforløbet skal undervises, udfordres, udvikles og evalueres i forhold til alle områder i Ehris læsemodel. Således i

forhold til grafem-fonem-kendskab¹, ordkendskab, hukommelse for tekst, viden om sprog, viden om tekster, viden om verden og metabevindstthed om læsning.



Som modellen illustrerer, er læsning en kompleks færdighed. Derfor er det også nødvendigt, at alle fag giver en hånd med. Alle fag må bidrage til udviklingen af elevernes læsekompetence.

Formålet med en læsepolitik/sprogpolitik

Formålet med en systematisk sprogindsats fra vuggestuen til skole er, at børnene/eleverne gennem hele deres tid i FFB udvikler sproglige kompetencer, læselyst og læseglæde, som grundlag for oplevelser, indsigt og personlig udvikling. Vi vil med denne politik opnå, at tilegnelsen af sproget og læsningen foregår i en naturlig progression gennem hele barnets liv.

Vi ønsker at opdage børn/elever med sproglige vanskeligheder så tidligt som muligt og dermed kunne sætte de rette tiltag i værk.

Læsning i alle fag

Eleverne kommer igennem deres skolegang til at stifte bekendtskab med en lang række fag. Læsning er grundlaget for læring i alle fag, men det er ikke nok, at eleverne knækker læsekoden. Hvert enkelt fag stiller krav til eleverne om at arbejde hen imod opnåelsen af et formål og en række mål, der er forskellige fra fag til fag.

Læsebånd

Læseforskere siger, at det tager 5000 timer at udvikle en god læsekompetence. Vi ønsker, gennem et struktureret læsebånd at styrke elevernes læsekompetencer ud fra viden om, at det at styrke læsningen generelt, styrker indlæringen i alle fag. Formålet med læsebåndet er:

- At styrke elevernes læsekompetencer
- At øge elevernes læsehastighed
- At give eleverne gode læsevaner
- At styrke elevernes læselyst og læseglæde

¹ Grafem: mindste betydningsadskillende enhed i et skriftsystem, uanset hvilken form den fremtræder i fx repræsenterer aa, å og Å samme grafem på dansk.

Fonem: Ordet fonem stammer fra det græske phonema, som betyder lyd, stemme eller sprog. Fonemer er sprogets lydige byggeklodser og kan variere fra sprog til sprog.

August 23

- At eleverne opdager, at læsning kan give gode oplevelser og ny viden
- At skabe fordybelse i læsning

Mål for sprog- og læsepolitik

- At børn i FFB får de bedste muligheder for kontinuerligt sprog -og læseudvikling fra vuggestue til uddannelse
- At give alle børn en god sproglig start, hvor der på grundlag af barnets potentiale udvikles brugbare læsestrategier, der kan bygges videre på i den fremtidige læseudvikling
- At give børn/elever lyst til at læse og skrive
- At styrke børns/elevs selvtillid og motivation
- At elever i FFB har adgang til læringsmåder -og midler, der er i overensstemmelse med deres forudsætninger, herunder kompenserende IT
- At udvide børnenes/elevens ordforråd, begrebsdannelse og generel udvikling af sproglig bevidsthed
- At eleverne læser regelmæssigt. Anbefalingen er 20 minutter dagligt.
- At forældre til børn, der endnu ikke selv kan læse, laver dialogisk læsning regelmæssigt.
- At forældrene anvender daginstitutionens billedokumentation til at samtale med deres børn regelmæssigt.

Når sproget og læsningen driller

I institutionen anvendes Sprogtrappen og Sprogvurdering fra Hjernen og Hjertet på alle børn. Formålet er at have fokus på det enkelte barns sproglige udvikling, således de rette tiltag kan iværksættes.

I vuggestuen og børnehaven rettes der henvendelse til institutionens egen sprogvejleder og talelærer i Herning Kommune, som tilrettelægger og/eller kommer med inspiration til sproglig indsats. Derudover kan det enkelte barn i nogle tilfælde tilbydes individuel undervisning med talelæreren.

I skoledelen tester vi eleverne to gange årligt med test fra Hjernen og Hjertet i start 0. klasse og Hogrefes test i slut 0. klasse til 8. klasse. Ved konstaterede vanskeligheder rettes der henvendelse til skolens læsevejleder med henblik på en handleplan for den enkelte elev. Derudover iværksættes vores Ordblindestrategi, hvori handleplanen er beskrevet. Denne kan ses på hjemmesiden.

Evaluerings

Evaluerings af sprog- og læsestrategien foregår i juni måned hvert år, og foretages af læse- og sprogvejledere og ledelse.